

欽定大清會典圖

欽定大清會典圖卷一百五十三

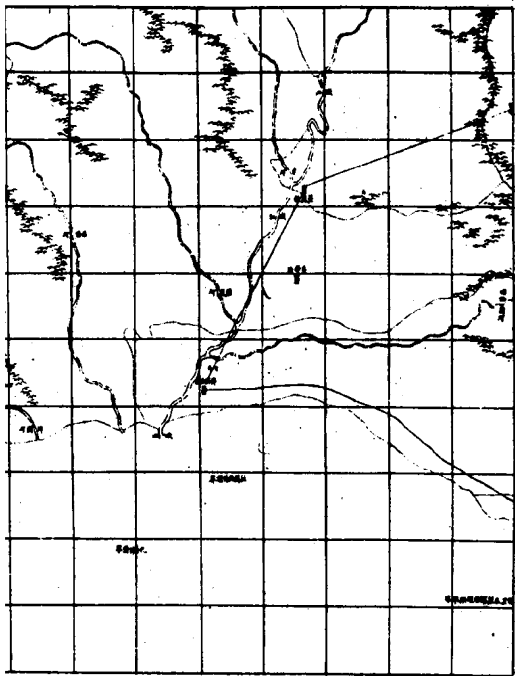
輿地十五

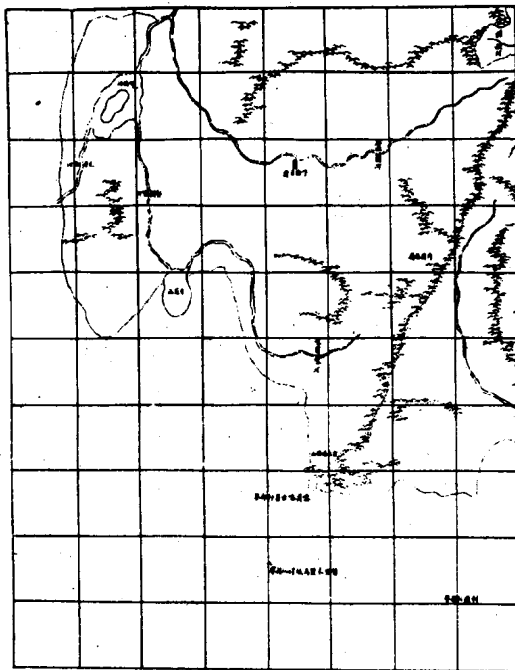
黑龍江全圖

齊齊哈爾城圖

黑龍江全圖一

中

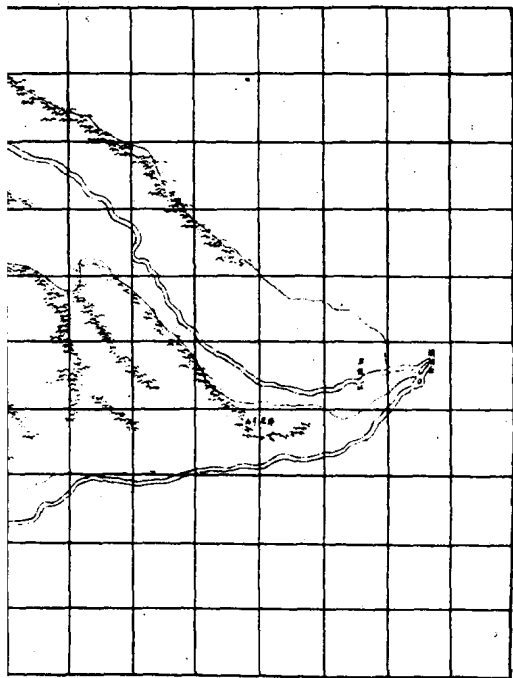


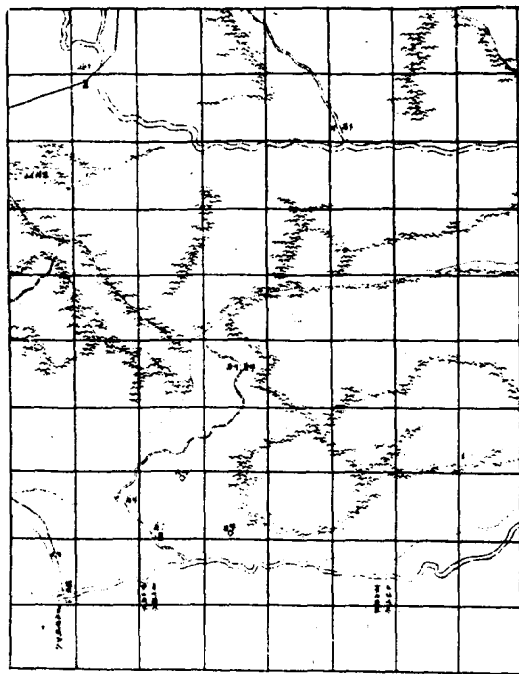


黑龍江全圖二

左中

一

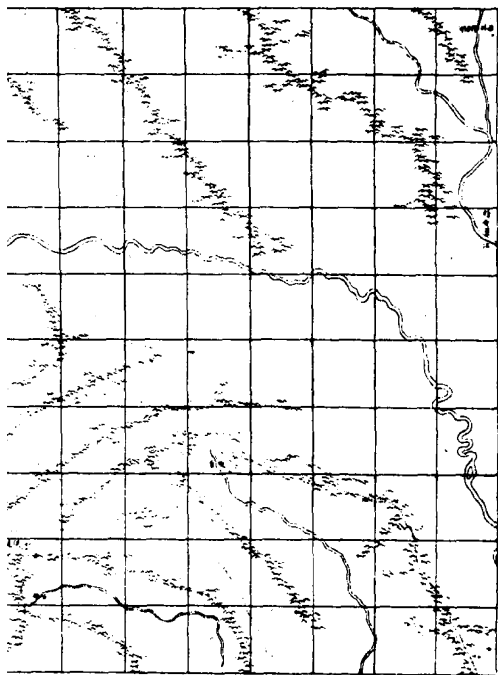


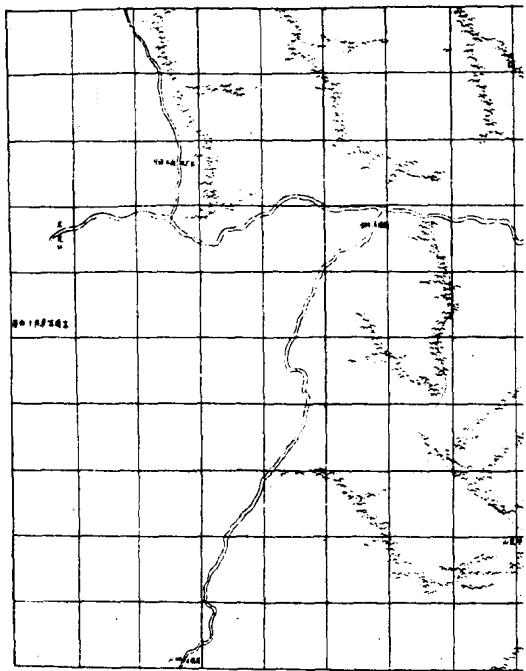


黑龍江全圖三

中北

一

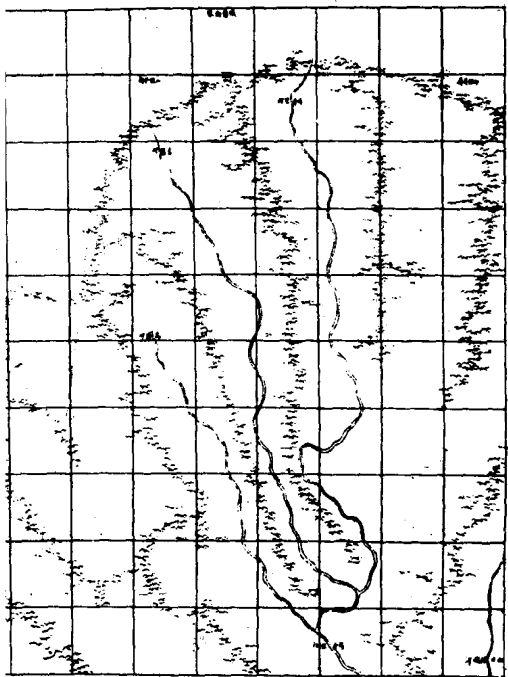




黑龍江全圖四

左北

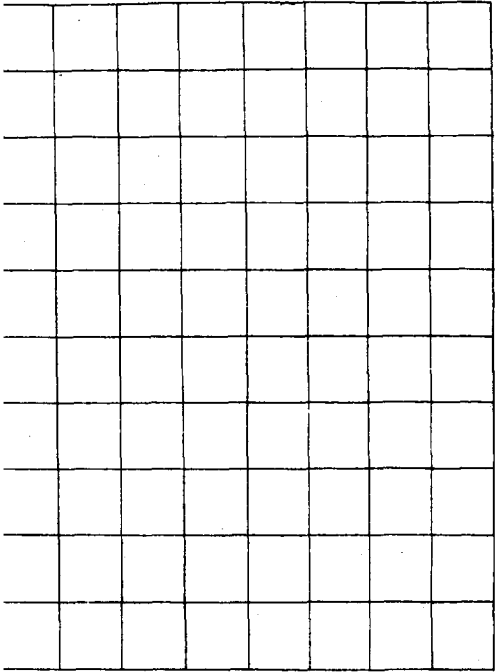
一一



黑龍江全圖六

左北

一 二



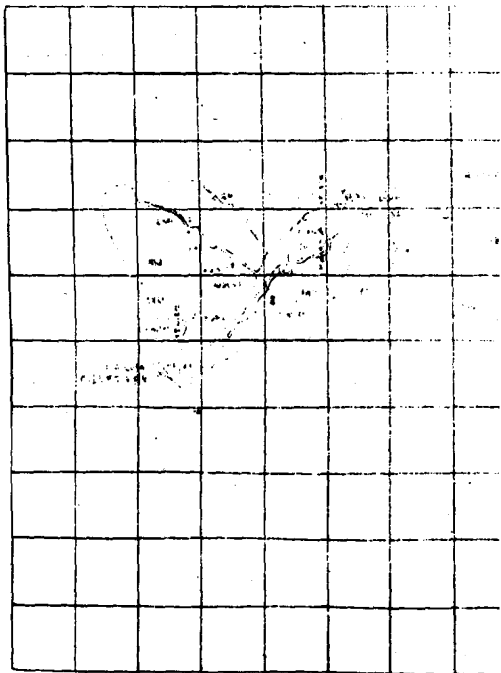
黑龍江在

京師東北將軍治齊齊哈爾城。統城六。齊齊哈爾城。東南呼蘭城。東北布特哈城。墨爾根城。黑龍江城。西北呼倫貝爾城。黑龍江自外蒙古車臣汗部東流。經黑龍江城。西北安巴格爾必齊河。東南流注之。又東受額爾古訥河。河上承克魯倫河。自車臣汗部來。經呼倫貝爾城。西北匯為呼倫池。喀爾喀河出城南。貫貝爾池。北流為鄂爾順河。注之。又東北出合海拉爾河。為額爾古納河。又東北會黑龍江。黑龍江又東南經黑龍

江城北精奇里江合吉魯河烏爾河西林穆迪
河南流注之。又東牛滿河東南流注之。又東南
會混同江。江自吉林雙城廳東流經呼蘭城南。
又東北與黑龍江會。又東入吉林三姓城界。嫩
江出墨爾根城西北。屈西南流經城西。甘河東
南流注之。又經布特哈城西南。諾敏河西南流
注之。又經齊齊哈爾城西入內蒙古哲里木盟
界。雅爾河綽爾河並出佈特哈城西北東南流
出境注之。東至吉林界。西至外蒙古喀爾喀界。
北至俄羅斯界。南至內蒙古哲里木盟界。

齊齊哈爾城圖一

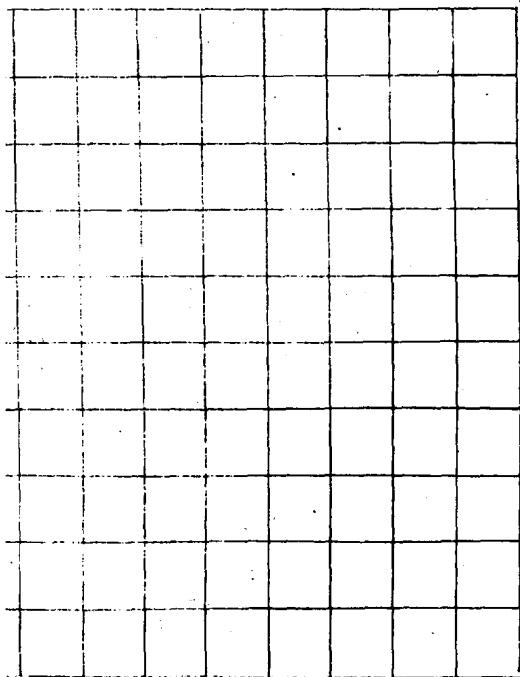
中

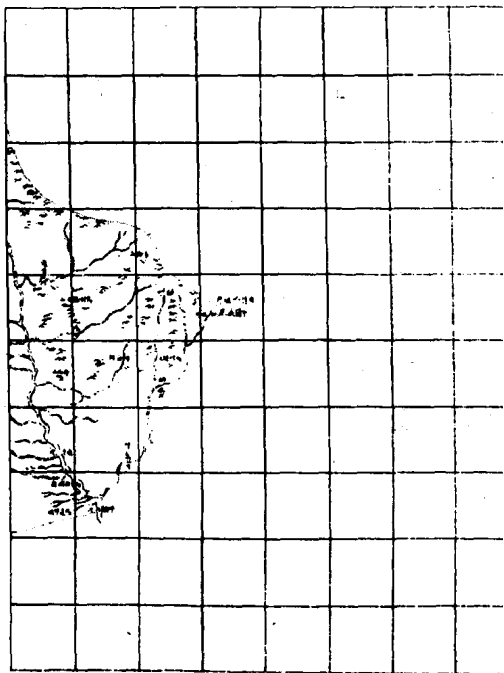


齊齊哈爾城圖二

左中

一





齊齊哈爾城為黑龍江將軍治在

京師東北三千三百七十七里。嫩江自布特哈城西南流入界。經城北精奇里。楚勒噶勒河亦自其城來注之。經甯尼顏站西南流支港紛出。伯爾代溝亦自其城來左通瑚裕爾河水為納喇。渾溝經塔哈爾站北西南流注之。阿倫河音河並自其城來東南流注之。又西南經城西南受庫庫勒河。河出城西廉家岡南流左出支津注於江。又南科爾奇勒河亦自其城來分流注之。折東南注於嫩江。嫩江又東南受瑚裕爾河。河

出城東北巴彥蘇古山西南流會窟冷河左右
各納二水得迪河窩羅河鄂魯洛河並南流注
之音吉干泊及一水西北流注之又西南至莽
奈左納一水右納納約特溝折南右通伯爾代
溝又南經二十棵樹西又西南經城南注嫩江
嫩江南流入內蒙古哲里木盟界呼蘭河自呼
蘭城西流入界經城東南納敏河二源並出布
倫山南合南流注之又西南通肯河出布倫山
西西南流合札喀河海倫河及衆小水折西南
來會又東南入呼蘭城界松津泊那吉泊馬鞏

泊並在城東南城東界呼蘭城西至東北界布
特哈城南界內蒙古哲里木盟

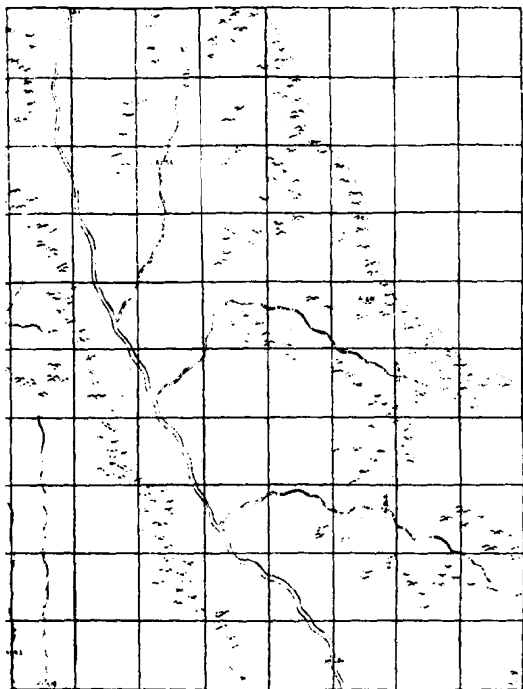
欽定大清會典圖卷一百五十四

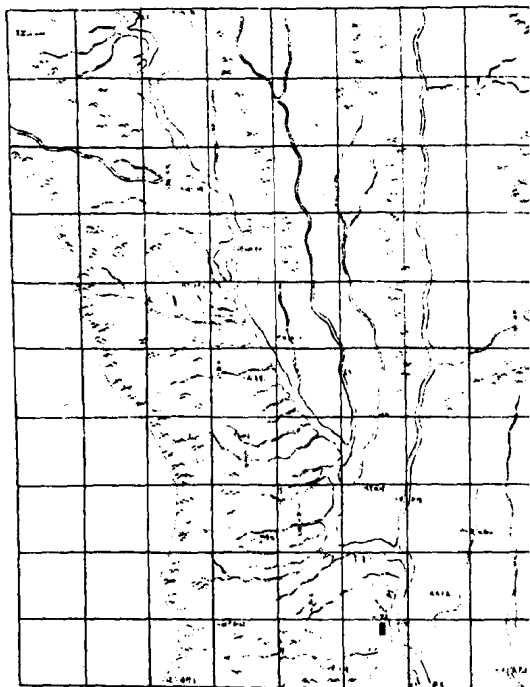
輿地十六

黑龍江城圖

黑龍江城圖一

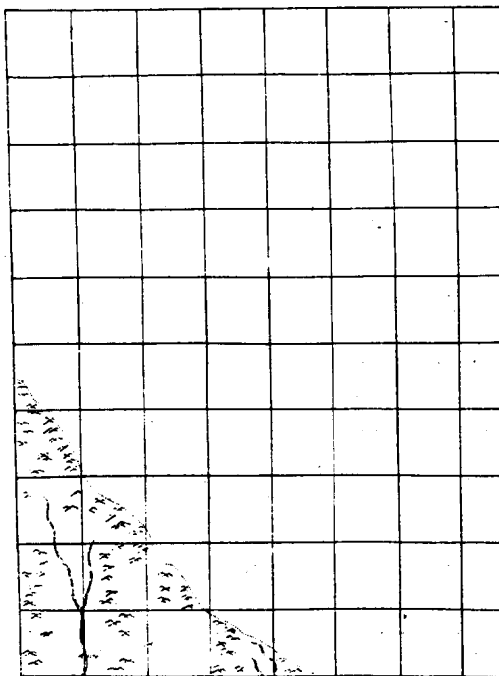
中





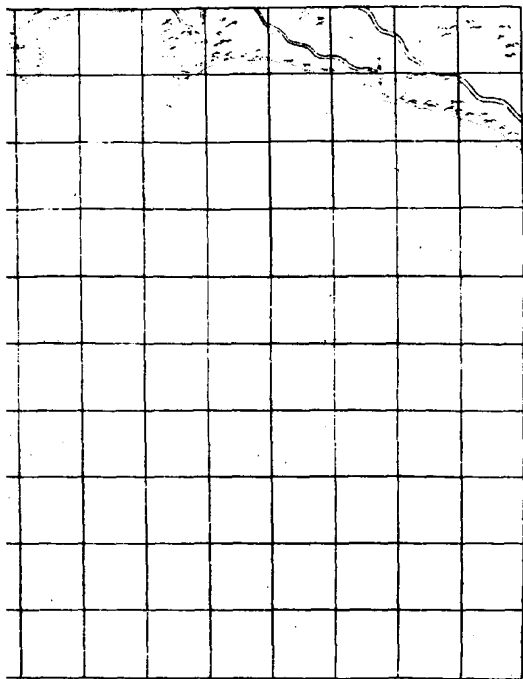
黑龍江城圖二

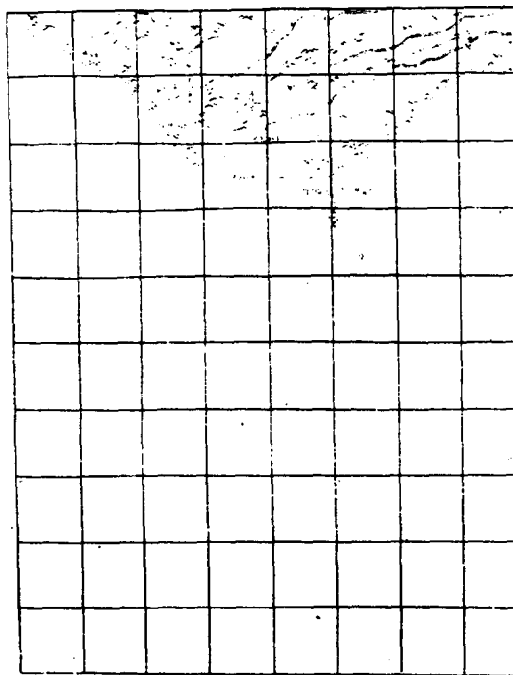
中左
一



黑龍江城圖三

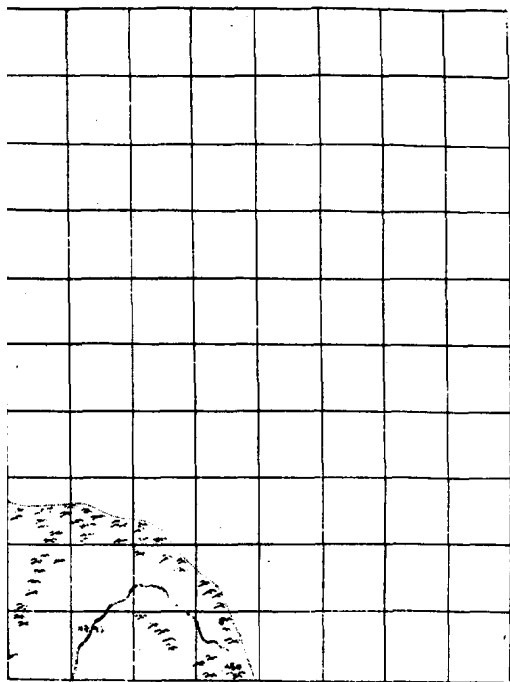
右中
一

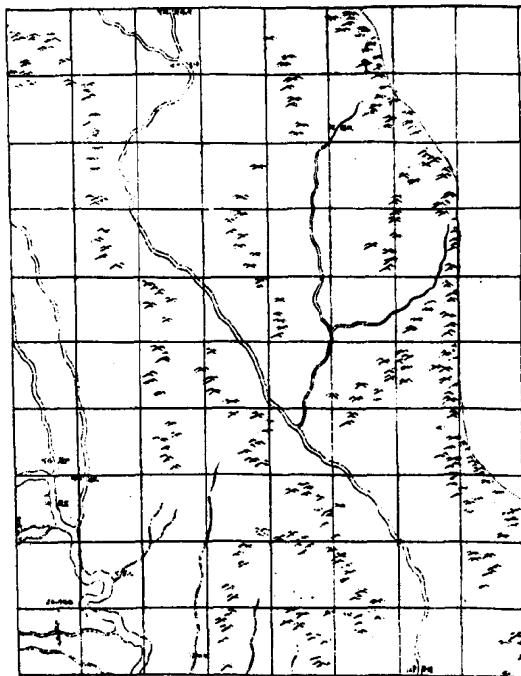




黑龍江城圖四

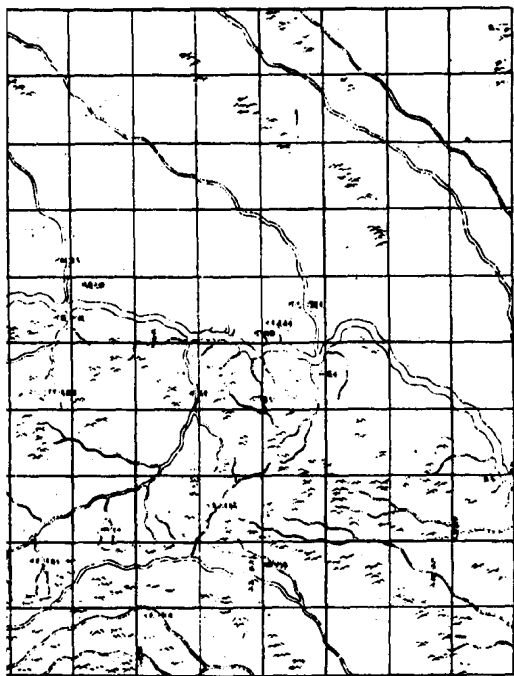
中北
一

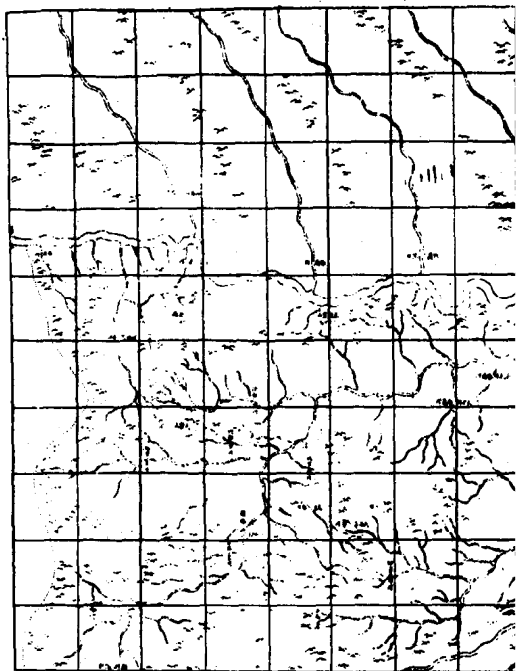




黑龍江城圖五

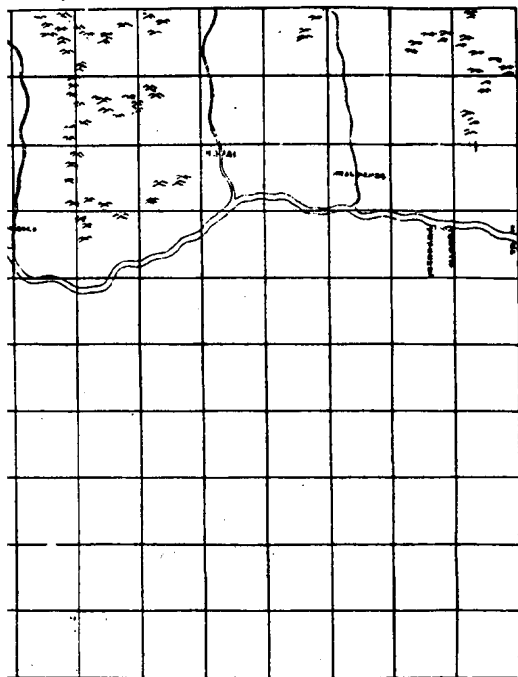
右北
一一

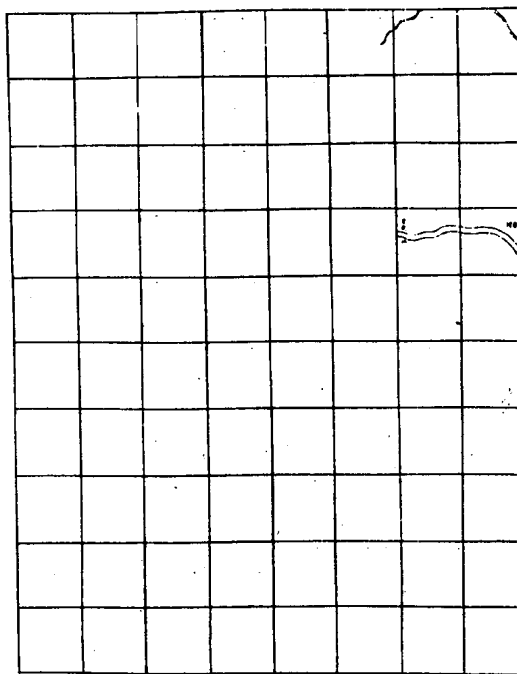




黑龍江城圖六

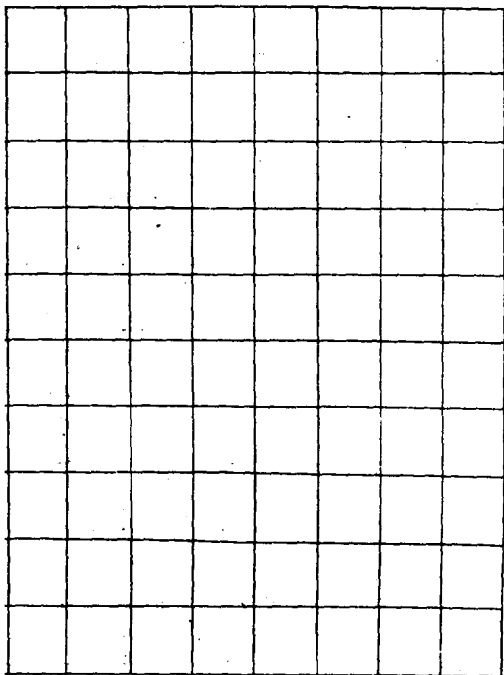
右北
二一

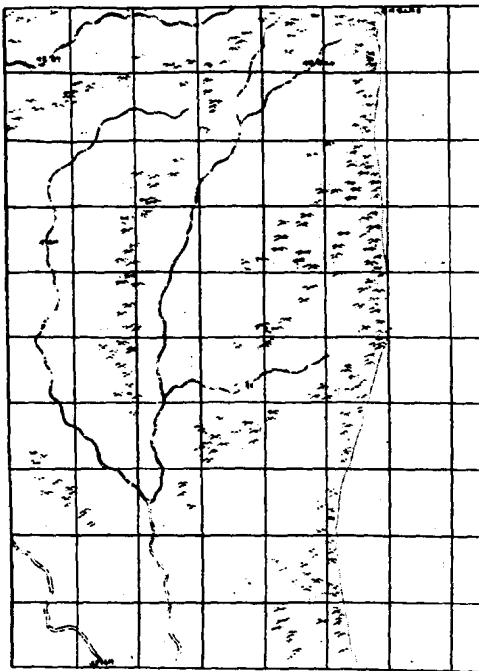




黑龍江城圖七

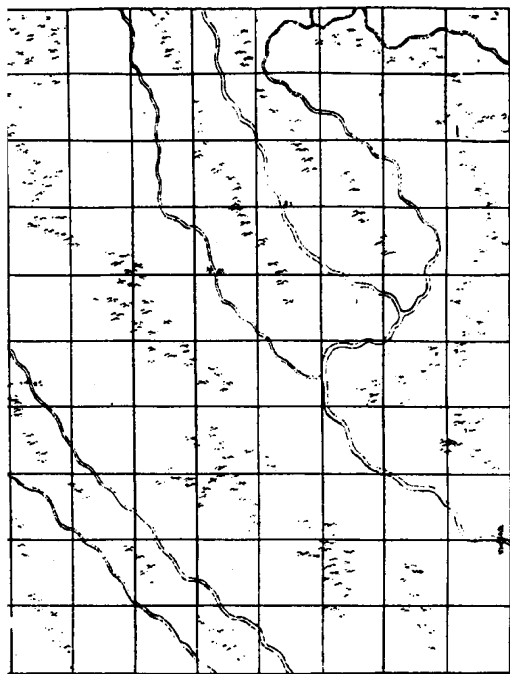
中北二

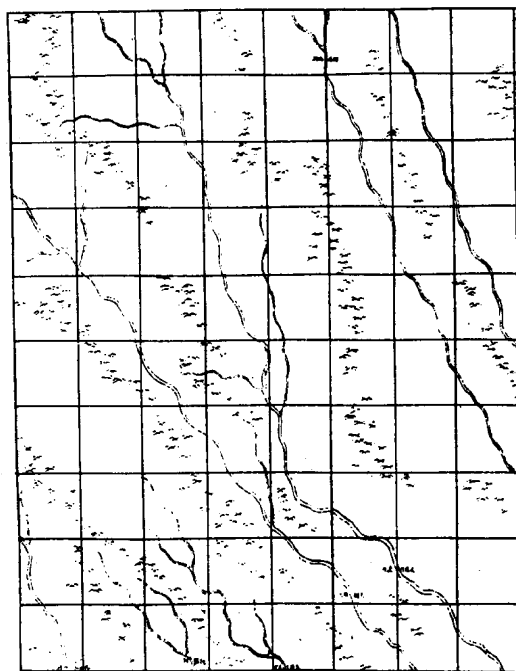




黑龍江城圖八

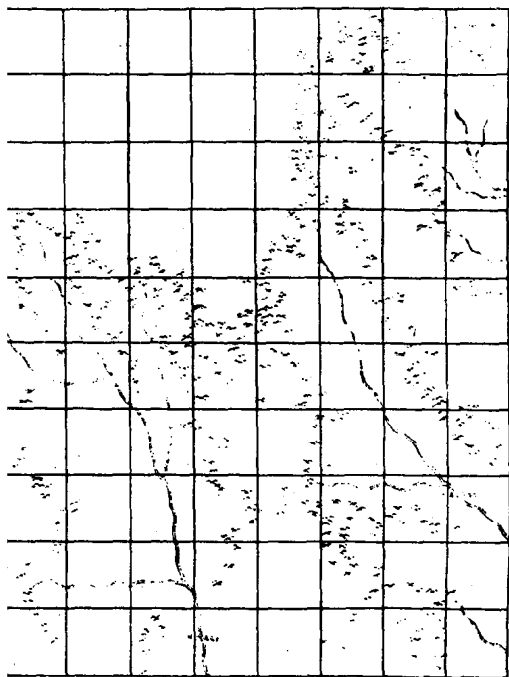
右北
一 二

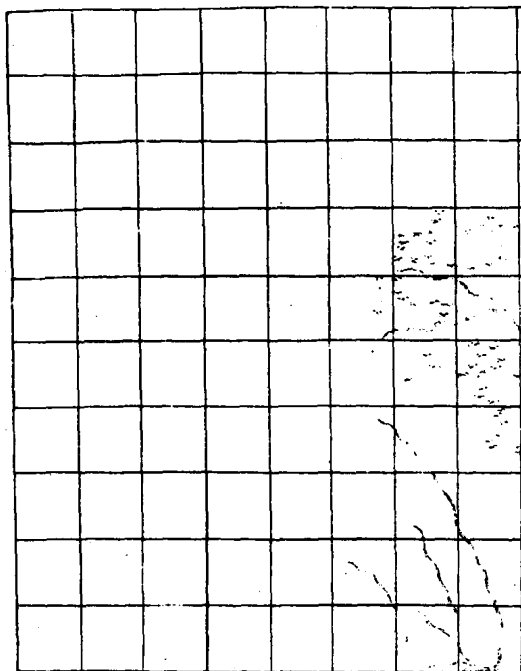




黑龍江城圖九

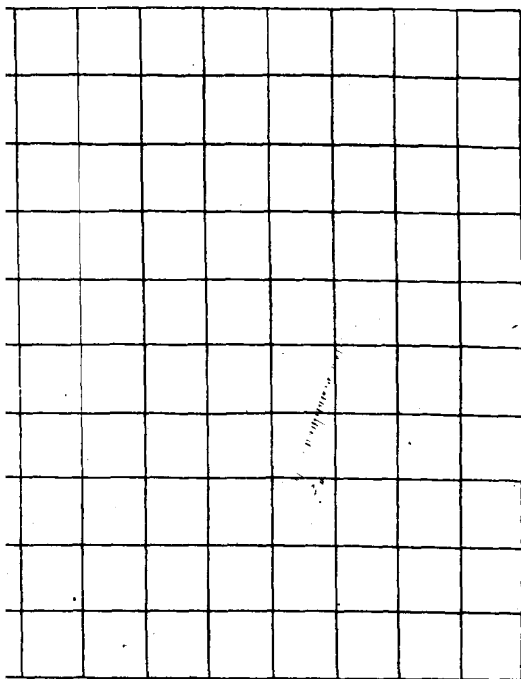
右北
二二

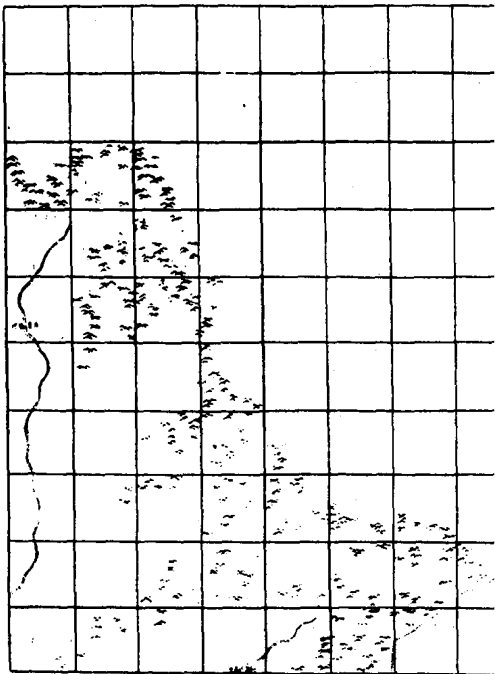




黑龍江城圖十

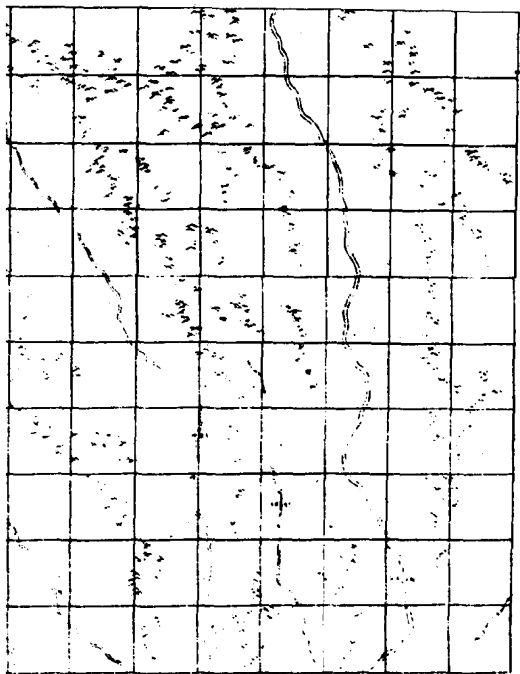
中北三

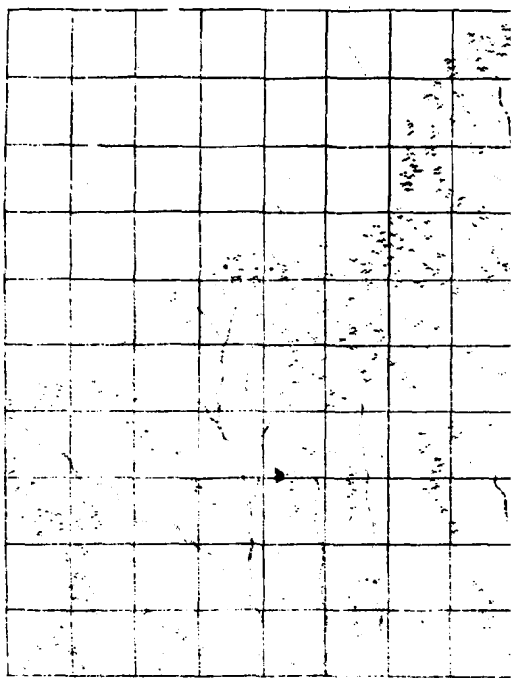




黑龍江城圖十一

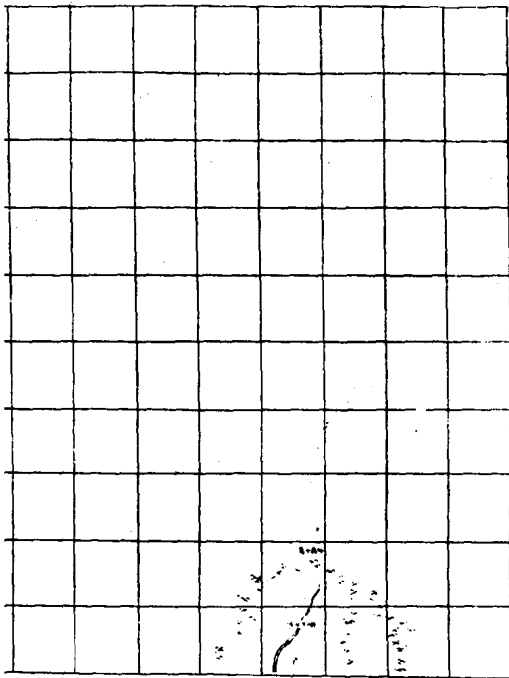
右北
一三





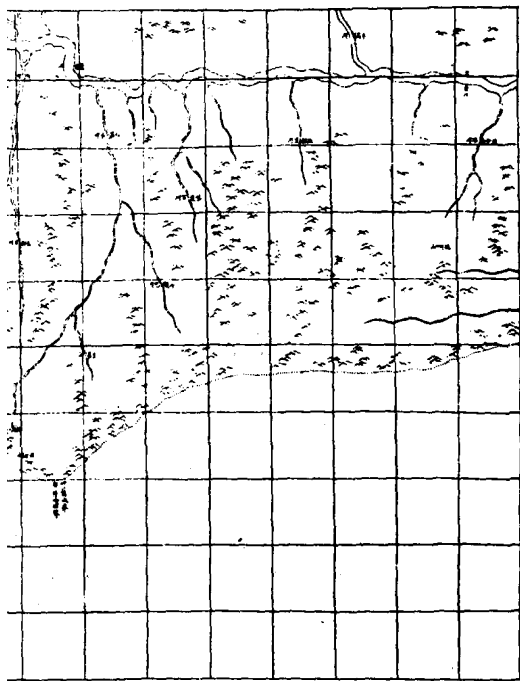
黑龍江城圖十二

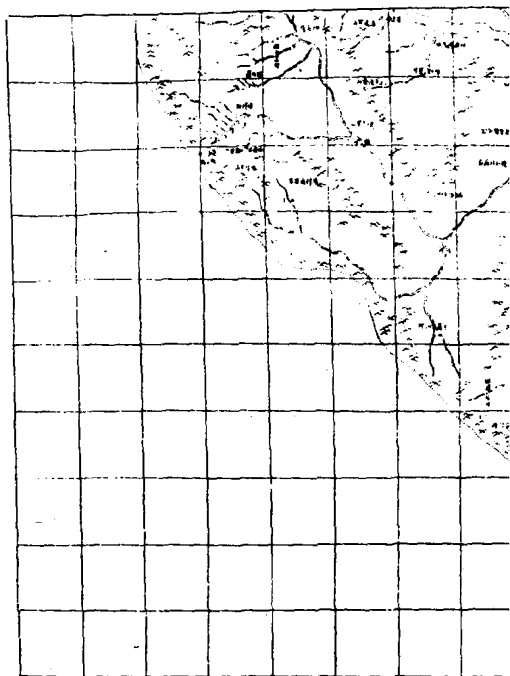
中北
四



黑龍江城圖十三

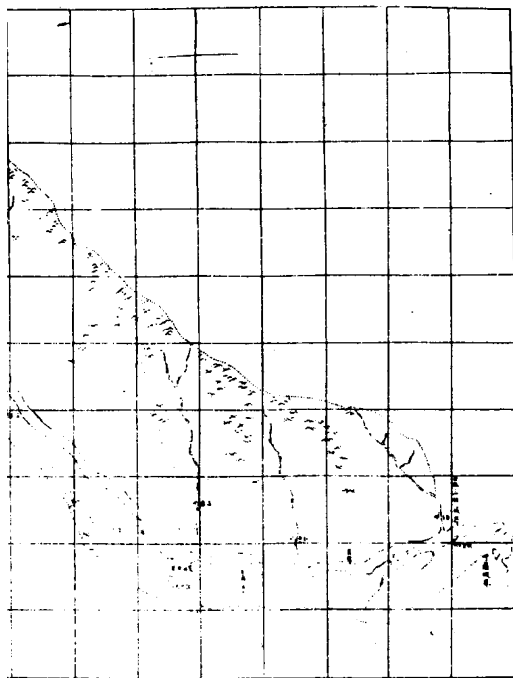
中南

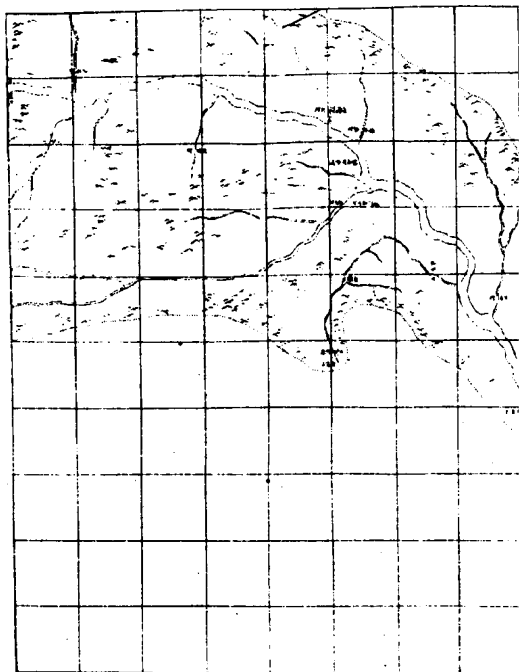




黑龍江城圖十四

左南
一一





黑龍江城在齊齊哈爾城東北八百二十五里
至

京師四千二百二里。黑龍江自喀爾喀車臣汗部
東流經雅克薩城西安巴格爾必齊河卓羅克
齊河綽爾納色勒烏魯穆河並南流注之。又東
南岸經呼倫貝爾城北界會額爾古納河。又東
入界格爾必齊河即阿瑪布爾河鄂爾河鄂爾
多昆河烏爾蘇河並東南流注之。洛古河察爾
巴奇河漠河諸水並北流注之。至雅克薩城南
受額穆爾河。河出城西南治吉察山合數水東

北流。多爾那伊河東流注之。又合數水東北流。吉瑪里河羅格德河並東流注之。烏吉察河西流注之。又西北那里多河合數水來會。門都里河出元寶山東流注之。瑪里察河西北流注之。又東北什都喀河自金廠合諸水來會。又合數水而東。大小札林庫爾河布爾夏里河並北流注之。又東北注於黑龍江。黑龍江又東南旁烏河。合伊吉昌那河。色連吉察河。布爾夏里河。活里。餘河。穆倫河。諸水東北流注之。左納數小水。及鄂瑪河。布爾夏里河。諸水。右納奎庫堪河。及

諸小水經安羅山北。波羅穆達河東南流注之。又
屈折東南流。額爾格河巴爾坦河托累河鄂嫩
河並西南流注之。鄂錫們河烏庫爾河並東南
流注之。又合數水屈折南流至瑚瑪爾城受瑚
瑪爾河。河出城西南伊勒呼里山。東北流合烏
特治爾河布列斯河。折東南呼爾哈河上承塔
哈河。倭勒克河胡集爾河綽諾河布勒克河來
會。又東南注黑龍江。黑龍江又屈折南流經烏
魯蘇木丹城西。左納阿蘇河右納古里明推河
滾河克拉河及諸小水。經郭普夏爾城東左納

阿拉布河。右納庫倫河。克魯倫河。達彥河。霍勒
戈壁河。諸水。折南。左納布蘭河。固蘭河。又東會
精奇里江。江出外興安嶺。南流。庫普里河。阿爾
吉河。並西南流注之。巴爾坦河。吉魯河。烏爾河。
並東南流注之。又東南。西林穆迪河。合貝薩河。
納拉河。與托謨河。並西南流注之。又南。左納貝
屯河。布迪音河。與黑龍江會。黑龍江。右納什建
河。數小水。經愛渾。西及治城。東。又南。坤河。合阿
林河。與康達罕河。博科里河。諸水。並東北流注
之。伯勒格爾沁河。吉滿河。謨里爾克河。西南流

注之。又南折東受避河。河出城西南興安嶺。合
數小水東流。右納錫爾喀魯河。又東額冷古
河合數水南流注之。又東南占河合阿爾沁河
東北流注之。烏都里河北流注之。又北注黑龍
江。黑龍江又東。科爾芬河合額爾皮河。多畢河
沙圖巴河北流注之。喀達罕河蘇都里河並北
流注之。又東會牛滿河。河三源並出都薩山中
曰尼瑪堪河。西曰卓倫奇河。東曰阿凌河。合南
流。特爾瑪河西流注之。又南注黑龍江。黑龍江
又東右納薩合希倭河。烏伊河尼堪河左納哈

拉河庫爾圖爾河庫木努河折東南福河與札
伊河並東北流注之。珠春河南流注之。又東南
庫魯河蘇魯河並南流注之。集達河斐爾法灤
河並東流注之。經鄂里米城東北合畢占河與
混同江會入吉林三姓城界外興安嶺在城北
喀穆尼山在城南。城東及東北界吉林三姓城
西界墨爾根城。北界外興安嶺。南界布特哈城
東南界呼蘭城。西北界喀爾喀車臣汗部呼倫
貝爾城俄羅斯。